

SMONO

Ready for adventure

3

Instrukcja obsługi





SMONO

© Reinhart GmbH & Co. KG
Tempelhofer Str. 21
52068 Aachen, Niemcy



Najnowsze informacje można uzyskać u autoryzowanego sprzedawcy SMONO.



Przed rozpoczęciem użytkowania należy dokładnie przeczytać instrukcję obsługi. Instrukcja stanowi integralną część waporizatora i powinna zostać przekazana każdemu użytkownikowi urządzenia.



Używaj wyłącznie ładowarek o parametrach maksymalnych 5V/1,5A.

Zasady bezpieczeństwa

Urządzenie przeznaczone jest do aromaterapii z wykorzystaniem suchych ziół. Nie jest przeznaczone do stosowania substancji nielegalnych. Produkt mogą użytkować wyłącznie osoby pełnoletnie. Urządzenie należy przechowywać poza zasięgiem dzieci.

Wszelkie naprawy i czynności serwisowe powinny być wykonywane wyłącznie przez wykwalifikowany personel. Aby uniknąć porażenia prądem, nie należy samodzielnie otwierać urządzenia.

Producent oraz importer nie ponoszą odpowiedzialności za szkody wynikające

z niewłaściwego, niezgodnego z przeznaczeniem lub nielegalnego użytkowania urządzenia.

Nie używaj urządzeń elektronicznych w pobliżu wody. Aby zmniejszyć ryzyko porażenia prądem, chroń urządzenie przed wilgocią i zamoczeniem.

Upewnij się, że przewód USB-C nie jest zagięty ani naprężony. Korzystaj wyłącznie z akcesoriów zatwierdzonych przez producenta. Źródło zasilania powinno być sprawne i czyste.

Przed schowaniem urządzenia odczekaj, aż całkowicie ostygnie. Otwory wentylacyjne oraz wylot powietrza waporyzatora nie mogą być zasłonięte ani blokowane podczas pracy lub chłodzenia.

Elementów szklanych nie należy upuszczać ani odkładać z dużą siłą. Rozgrzane szkło nie powinno mieć kontaktu z zimną wodą, ponieważ może dojść do pęknięcia.

Zimne elementy grzewcze i szklane należy przed podłączeniem doprowadzić do temperatury pokojowej. W przypadku trudności z montażem lub demontażem elementów szklanych należy delikatnie poruszać nimi na boki. W takich przypadkach zaleca się dokładne wyczyszczenie wszystkich części.

Urządzenie zawiera delikatne podzespoły elektroniczne i elementy szklane, dlatego nie należy go upuszczać.

Urządzenie należy ustawiać wyłącznie na suchej i stabilnej powierzchni.

Nigdy nie pozostawiaj urządzenia bez nadzoru podczas pracy, ładowania lub chłodzenia.

Nie używaj uszkodzonego urządzenia.

Elementy opakowania, takie jak folie czy kartony, mogą stanowić zagrożenie dla dzieci i powinny być przechowywane poza ich zasięgiem.



Informacje zawarte w niniejszej instrukcji mają wyłącznie charakter informacyjny i edukacyjny. Nie stanowią porady medycznej ani terapeutycznej.

Produkt może zawierać substancje chemiczne uznawane przez stan Kalifornia za powodujące nowotwory, wady wrodzone lub inne szkody reprodukcyjne (California Proposition 65).

Rozpakowanie urządzenia

Po rozpakowaniu sprawdź wszystkie elementy pod kątem uszkodzeń lub wad.

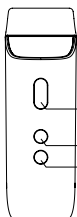
Elementy opakowania przechowuj poza zasięgiem dzieci.

Zachowaj instrukcję obsługi do wykorzystania w przyszłości.

Zawartość zestawu



Opis urządzenia

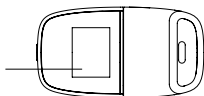


Przycisk zasilania ON/OFF
(Power button)

Przycisk zwiększania temperatury

Przycisk zmniejszania temperatury

Wyświetlacz
OLED



Ekran OLED (Wyświetlacz pokazuje):



Poziom
naładowania
baterii



Status
ładowania



Komunikaty
błędów



Licznik auto-
matycznego
wyłączenia




Aktualnie
ustawioną
temperaturę

Dane techniczne

Wymiary	50*27.3*81 mm
Pojemność baterii	1600mAh
Napięcie ładowania	5V/1.5 A
Blokada/Odblokowanie	5 szybkich naciśnień przycisku
Automatyczne wyłączenie	po 240 sekundach
Zakres temperatur	120°C – 221°C
Czas ładowania	poniżej 2 godzin

Ładowanie

1. Pojemność baterii wynosi 1600 mAh.
2. Przed pierwszym użyciem ładuj urządzenie przez około **2 godziny**.
Gdy poziom baterii jest niski, na ekranie pojawi się odpowiednia ikona. 
3. Ładuj urządzenie za pomocą dołączonego przewodu USB-C.
4. Nie używaj urządzenia podczas ładowania.

Obsługa urządzenia SMONO 3

Po napełnieniu komory suszem naciśnij przycisk zasilania pięć razy szybko pod rząd.

Na wyświetlaczu OLED pojawi się aktualna temperatura urządzenia. Podczas nagrzewania wskaźnik świeci na czerwono. Po osiągnięciu ustawionej temperatury kolor zmieni się na zielony. Ze względów bezpieczeństwa urządzenie wyłączy się automatycznie po 4 minutach. Aby ponownie uruchomić grzanie, ponownie naciśnij przycisk zasilania pięć razy.

Ustawianie temperatury

Aby zwiększyć temperaturę, naciśnij lub przytrzymaj przycisk „+”.

Aby zmniejszyć temperaturę, naciśnij lub przytrzymaj przycisk „-”.

Pojedyncze naciśnięcie zmienia temperaturę o 1°C. Przytrzymanie przycisku umożliwia szybką zmianę temperatury.

Przechowywanie

Po zakończeniu użytkowania lub ładowania odczekaj, aż urządzenie całkowicie ostygnie.

Przechowuj waporyzator w suchym, czystym miejscu, chronionym przed wilgocią i poza zasięgiem dzieci oraz zwierząt. W przypadku problemów wyłącz urządzenie i odłącz je od ładowarki.

Najważniejsze funkcje



KONWEKCYJNE OGRZEWANIE POWIETRZEM



NAGRZEWANIE W MNIEJ NIŻ 30 SEKUND



REGULACJA TEMPERATURY 120°C–221°C



ŁADOWANIE USB-C



WSKAŹNIK POZIOMU BATERII

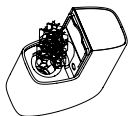


KOMPAKTOWE WYMIARY

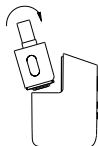
Napełnianie suszem



1. Zdejmij ustnik.

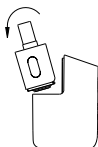


2. Luźno napełnij komorę suszem.

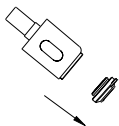


3. Załóż ustnik i rozpocznij waporyzację.

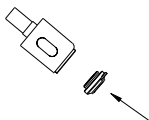
Wymiana silikonowej nakładki



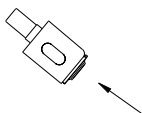
1. Zdejmij ustnik.



2. Usuń silikonową nakładkę.



3. Załóż nową nakładkę silikonową.



4. Dokładnie dopasuj silikon do ustnika.



5. Zamontuj ustnik ponownie.

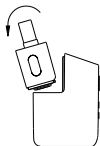
Wskazówki użytkowe

1. Aby uzyskać najlepsze rezultaty, napełnij komorę przynajmniej do połowy, ale nie ubijaj suszu zbyt mocno.

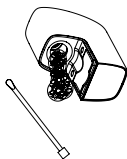
2. Po zakończeniu sesji pozwól urządzeniu ostygnąć, a następnie delikatnie przemieszaj susz przed kolejnym użyciem.

3. Po zakończeniu użytkowania wyłącz urządzenie, naciskając przycisk zasilania pięć razy w ciągu 2 sekund.

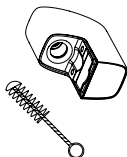
Czyszczenie



1. Zdejmij ustnik.



2. Usuń pozostałości materiału z komory.



3. Wyczyść komorę dołączoną szczoteczką.

